



SİİRT ÜNİVERSİTESİ REKTÖRLÜĞÜ

2014 MALİ YILI

VETERİNER FAKÜLTESİ DEKANLIĞI

FAALİYET RAPORU

Siirt 2015

SUNUŞ

Siirt Üniversitesi Veteriner Fakültesi, 06 Haziran 2013 tarihinde, 28/03/1983 tarihli ve 2809 sayılı kanunun ek 30'uncu maddesine göre; 25/06/2013 tarihli ve 28698 sayılı Resmi Gazete'de yayımlanan 2013/4898 numaralı Bakanlar Kurulu Kararı ile kurulmuştur.

Fakültemiz, merkez kampüste yer almakta olup, Temel Bilimler, Klinik Öncesi Bilimler, Klinik Bilimler, Zootekni ve Hayvan Besleme ile Gıda Hijyeni ve Teknolojisi olmak üzere 5 bölümden oluşmaktadır.

Fakültemiz, laboratuvarlarımızda eğitim, araştırma ve teşhise yönelik analiz işlemlerini yürütme, klinik bilimler bölümünü oluşturan Cerrahi, Doğum ve Jinekoloji, İç Hastalıklar ile Dölerme ve Suni Tohumlama Anabilim dallarının etkinlikleriyle eğitim ve araştırma yanında her türlü muayene, teşhis, tedavi ve operasyonu gerçekleştirerek, topluma hizmet amaçlanmaktadır.

Fakülte olarak; evcil ve yabani hayvan hastalıkları ve zoonoz hastalıkların tanı ve tedavileri, hayvansal verim ve üretimin artırılması, hayvansal gıdaların muayene ve kontrolü konularında bilgi ve birikime sahip yetkin, aydın Veteriner Hekimlerin topluma kazandırılmasını arzulamaktayız. Bu konuda geleceğin ideal Veteriner Hekimlerini yetiştirmeye aday seçkin, genç, dinamik bir kadroya sahiptir.

Siirt'in en önemli geçim kaynağının hayvancılık olması, hayvancılık potansiyelinin yüksek olması ve özellikle klinik uygulamalar için uygun zemin bulunması, Fakültemizi tercih edecek öğrenciler için doğal eğitim laboratuvar ortamı oluşturmaktadır. Bu durum, Fakültemiz öğrencileri için teorik bilgiyi, pratiğe aktarma imkanı vermektedir.

Ülke ve bölge hayvancılığının, çağın gereklerine uygun olarak bilinçli bir şekilde yapılabilmesi, modernize edilmesi ve verimliliğin artırılması konularında çalışmalarda bulunmak hedeflerimiz arasında yer almaktadır.

Genç ve dinamik öğretim üyesi kadromuzla, gerek yerel gerekse evrensel boyutta sağlık ve hayvancılık ile ilgili problemleri tespit etme, çözüm yolları üretme, ilerleme ve bu konularda politikalara yön verebilme adına adımlar atmaktayız.

Veteriner Fakültesi mezunları, "Veteriner Hekim Diploması" ve "Veteriner Hekim" unvanı alır. Öğrenim süresi 5 yıl olduğundan, aldıkları bitirme belgeleri, "Yüksek Lisans Diploması" niteliğindedir. Yeterli başarı ortalamasına sahip mezunlarımız, direkt "Doktora" programına başlayarak akademik hayata atılabilirler.

Veteriner Hekimlerin iş olanakları; akademik kariyer, tarım, hayvancılık, sağlık veya çevre ile ilgili bakanlıklar, veteriner hekim klinikleri, belediyeler, mezbahalar, entegre hayvancılık işletmeleri, çiftlikler, et ve süt gibi hayvansal ürün işleme tesisleri, araştırma enstitüleri, teşhis laboratuvarları, yem fabrikaları, ilaç, aşı ve biyolojik madde üretim tesisleri, marketler olarak sıralanabilir.

Veteriner Fakülteleri, MF – 3 puan türüyle öğrenci almaktadır.

Prof. Dr. Nihat ŞINDAK
Dekan

I- GENEL BİLGİLER

A. Misyon ve Vizyon

Misyon

Evrensel, yerel, bilimsel ve etik değerlere saygılı, gelenekselliği dışlamadan modernize edebilen, toplumun sosyal ve kültürel gelişimine dinamizm kazandıracak, sabırlı, araştırmacı, yenilikçi, paylaşımcı, sorgulayan ve mesleki açıdan yetkin, özgüven sahibi lider bireyler yetiştirmek.

Vizyon

Bilimin ışığında, bölgesel, ulusal ve uluslararası düzeyde etkin, yenilikçi, üretken, öncü, referans olma özelliği taşıyan, tercih edilen, mensubu olmaktan onur duyulan bir fakülte olmak.

B. Yetki, Görev ve Sorumluluklar

Yükseköğretim Kurumlarının Görevleri (2547 sayılı Kanun):

Bu kanundaki amaç ve ana ilkelere uygun olarak yükseköğretim kurumlarının görevleri;

- a. Çağdaş uygarlık ve eğitim - öğretim esaslarına dayanan bir düzen içinde, toplumun ihtiyaçları ve kalkınma planları ilke ve hedeflerine uygun ve ortaöğretime dayalı çeşitli düzeylerde eğitim - öğretim, bilimsel araştırma, yayım ve danışmanlık yapmak,
- b. Kendi ihtisas gücü ve maddi kaynaklarını rasyonel, verimli ve ekonomik şekilde kullanarak, milli eğitim politikası ve kalkınma planları ilke ve hedefleri ile Yükseköğretim Kurulu tarafından yapılan plan ve programlar doğrultusunda, ülkenin ihtiyacı olan dallarda ve sayıda insangücü yetiştirmek,
- c. Türk toplumunun yaşam düzeyini yükseltici ve kamu oyunu aydınlatıcı bilim verilerini söz, yazı ve diğer araçlarla yaymak,
- d. Örgün, yaygın, sürekli ve açık eğitim yoluyla toplumun özellikle sanayileşme ve tarımda modernleşme alanlarında eğitilmesini sağlamak,
- e. Ülkenin bilimsel, kültürel, sosyal ve ekonomik yönlerden ilerlemesini ve gelişmesini ilgilendiren sorunlarını, diğer kuruluşlarla işbirliği yaparak, kamu kuruluşlarına önerilerde bulunmak suretiyle öğretim ve araştırma konusu yapmak, sonuçlarını toplumun yararına sunmak ve kamu kuruluşlarınca istenecek inceleme ve araştırmaları sonuçlandırarak düşüncelerini ve önerilerini bildirmek,
- f. Eğitim - öğretim ve seferberliği içinde, örgün, yaygın, sürekli ve açık eğitim hizmetini üstlenen kurumlara katkıda bulunacak önlemleri almak,
- g. Yörelerindeki tarım ve sanayinin gelişmesine ve ihtiyaçlarına uygun meslek elemanlarının yetişmesine ve bilgilerinin gelişmesine katkıda bulunmak, sanayi, tarım ve sağlık hizmetleri ile diğer hizmetlerde modernleşmeyi, üretimde artışı sağlayacak çalışma ve programlar yapmak, uygulamak ve yapılanlara katılmak,

bununla ilgili kurumlarla işbirliği yapmak ve çevre sorunlarına çözüm getirici önerilerde bulunmak,

- h. Eğitim teknolojisini üretmek, geliştirmek, kullanmak, yaygınlaştırmak,
- i. Yükseköğretimin uygulamalı yapılmasına ait eğitim - öğretim esaslarını geliştirmek, döner sermaye işletmelerini kurmak, verimli çalıştırmak ve bu faaliyetlerin geliştirilmesine ilişkin gerekli düzenlemeleri yapmaktır.

Dekan:

- (1) Fakülte kurullarına başkanlık etmek, fakülte kurullarının kararlarını uygulamak ve fakülte birimleri arasında düzenli çalışmayı sağlamak,
- (2) Her öğretim yılı sonunda ve istendiğinde fakültenin genel durumu ve işleyişi hakkında rektöre rapor vermek,
- (3) Fakültenin ödenek ve kadro ihtiyaçlarını gerekçesi ile birlikte rektörlüğe bildirmek, fakülte bütçesi ile ilgili öneriyi fakülte yönetim kurulunun da görüşünü aldıktan sonra rektörlüğe sunmak,
- (4) Fakültenin birimleri ve her düzeydeki personeli üzerinde genel gözetim ve denetim görevini yapmak,
- (5) 2547 sayılı kanun ile kendisine verilen diğer görevleri yapmaktır.

Fakültenin ve bağlı birimlerinin öğretim kapasitesinin rasyonel bir şekilde kullanılmasında ve geliştirilmesinde gerektiği zaman güvenlik önlemlerinin alınmasında, öğrencilere gerekli sosyal hizmetlerin sağlanmasında, eğitim - öğretim, bilimsel araştırma ve yayım faaliyetlerinin düzenli bir şekilde yürütülmesinde, bütün faaliyetlerin gözetim ve denetiminin yapılmasında, takip ve kontrol edilmesinde ve sonuçlarının alınmasında rektöre karşı birinci derecede sorumludur.

Fakülte Kurulu:

Fakülte kurulu akademik bir organ olup aşağıdaki görevleri yapar:

- (1) Fakültenin, eğitim - öğretim, bilimsel araştırma ve yayım faaliyetleri ve bu faaliyetlerle ilgili esasları, plan, program ve eğitim - öğretim takvimini kararlaştırmak,
- (2) Fakülte yönetim kuruluna üye seçmek,
- (3) 2547 sayılı kanunla verilen diğer görevleri yapmaktır.

Fakülte Yönetim Kurulu:

Fakülte yönetim kurulu dekanın çağırısı üzerine toplanır.

Yönetim kurulu gerekli gördüğü hallerde geçici çalışma grupları, eğitim - öğretim koordinatörlükleri kurabilir ve bunların görevlerini düzenler.

Fakülte yönetim kurulu, idari faaliyetlerde dekana yardımcı bir organ olup aşağıdaki görevleri yapar:

- (1) Fakülte kurulunun kararları ile tespit ettiği esasların uygulanmasında dekana yardım etmek,
- (2) Fakültenin eğitim - öğretim, plan ve programları ile takvimin uygulanmasını sağlamak,
- (3) Fakültenin yatırım, program ve bütçe tasarısını hazırlamak,
- (4) Dekanın fakülte yönetimi ile ilgili getireceği bütün işlerde karar almak,
- (5) Öğrencilerin kabulü, ders intibakları ve çıkarılmaları ile eğitim - öğretim ve sınavlara ait işlemleri hakkında karar vermek,
- (6) 2547 sayılı kanunla verilen diğer görevleri yapmaktır.

2547 Sayılı Yükseköğretim Kanunu, 657 Sayılı Devlet Memurları Kanunu, 4734 Sayılı Kamu İhale Kanunu, 5018 Sayılı Kamu Mali Yönetimi ve Kontrol Kanunu, 6343 Sayılı

Veteriner Hekimliği Mesleğinin İcrasına Dair Kanun ve bu kanunlara dayalı olarak yayımlanan Yönetmelik, Tüzük, Tebliğ, Karar ve yürürlükteki mevzuatlar, ayrıca Ondokuz Mayıs Üniversitesi Lisans ve Lisansüstü Eğitim-Öğretim Yönetmeliğinden dayanak alan ve Rektör'ün Fakültemize devrettiği mesleki, akademik ve idari yetkiler kullanılmaktadır.

Bu yetkiler kapsamında başlıca görev ve sorumluluğumuz mesleğinin gereksinimleri ile donatılmış veteriner hekimler yetiştirmek, ülkenin ihtiyaç duyduğu alanlarda lisansüstü eğitim yaptırmak, bu amaçla personelimizin verimli ve ülke yararına çalışmalarını teşvik etmek, kurum içi denetimleri gerçekleştirmek ve aksaklıkları zamanında düzeltmektir.

C. İdareye İlişkin Bilgiler

Fakültemiz, yeni hizmet binası yapılıncaya kadar, Üniversitemizin Merkez Yerleşkesinde bulunan Eğitim Fakültesinin eski hizmet binasında faaliyet göstermektedir. Bu hizmet binasında, Fakültemize tahsis edilen 1 adet dekan odası, 2 adet dekan yardımcısı odası, 1 adet fakülte sekreteri odası, 1 adet dekan sekreteri odası, 1 adet idari personel odası, 5 adet akademik personel odası, 5 adet laboratuvar ve 2 adet derslik bulunmaktadır.

1- Fiziksel Yapı

Fakültemize tahsis edilen odaların alan dağılımı aşağıdaki tabloda gösterilmiştir.

Tablo I.1 Taşınmaz Alanların Dağılımı				
Oda Adı	Mülkiyet Durumuna Göre Taşınmaz Alanı (m²)			TOPLAM (m²)
	Üniversite	Maliye Hazine	Diğer	
Dekan Odası	33,75	0,00	0,00	33,75
Dekan Sekreter Odası	17,94	0,00	0,00	17,94
Dekan Yardımcısı Odası	14,82	0,00	0,00	14,82
Dekan Yardımcısı Odası	11,14	0,00	0,00	11,14
Fakülte Sekreteri Odası	14,43	0,00	0,00	14,43
Öğretim Üyesi Odası	13,65	0,00	0,00	13,65
Öğretim Üyesi Odası	12,16	0,00	0,00	12,16
Öğretim Üyesi Odası	19,00	0,00	0,00	19,00
Öğretim Üyesi Odası	19,00	0,00	0,00	19,00
Öğretim Üyesi Odası	18,50	0,00	0,00	18,50
İdari Personel Odası	49,60	0,00	0,00	49,60
Derslik 1	73,81	0,00	0,00	73,81
Derslik 2	73,81	0,00	0,00	73,81
Parazitoloji Laboratuvarı	48,00	0,00	0,00	48,00

Histoloji Laboratuvarı	48,00	0,00	0,00	48,00
Biyokimya Laboratuvarı	48,00	0,00	0,00	48,00
Fizyoloji Laboratuvarı	48,00	0,00	0,00	48,00
Anatomi Laboratuvarı	55,00	0,00	0,00	55,00
Klinik	204,16	0,00	0,00	204,16
TOPLAM	822,77	0,00	0,00	822,77

Fakültemiz hizmet binası henüz yapılmadığından, geçici olarak Merkez Yerleşkede tahsis edilen binada hizmet vermektedir.

Tablo I.2 Yıllar İtibariyle Öğrenci Başına Düşen Taşınmaz Alanlar				
	2011	2012	2013	2014
Taşınmaz Alanların m²'si	0	0	0	822,77
Öğrenci Sayısı	0	0	0	41
Öğrenci Başına Düşen Taşınmaz Alanların m²'si (Taşınmaz Alanların m²'si/Öğrenci Sayısı)	0	0	0	20,07

Tablo I.3 Mevcut Fiziki Kapalı Alanların Hizmet Alanlarına Göre Dağılımı (m²)								
Birim Adı	Eğitim Öğretim ve Araştırma	Sağlık	Barınma	Beslenme	Kültür	Spor	İdari ve Diğer	TOPLAM (m²)
Veteriner Fakültesi	394,62	204,16					223,99	822,77

Sahip olunan imkanlarla en fazla fayda sağlanmaya çalışılmaktadır. Sağlık alanı yetersiz görülse de ana birimler oluşturulmaya çalışılmaktadır (Cerrahi, dahiliye vb.).

Tablo I.4 Kapalı Alanların Dağılımı				
Yerleşke Adı	Kapalı Alan Miktarı (m²)			TOPLAM (m²)
	Üniversite	Maliye Hazine	Diğer	
Merkez Kampüsü	822,77	0,00	0,00	822,77

Fakültemiz alanı, veteriner fakültesi olarak yetersiz görülmektedir.

Tablo I.5 Yıllar İtibariyle Öğrenci Başına Düşen Kapalı Alanlar				
	2011	2012	2013	2014
Kapalı Alanların m² si	0	0	0	822,77
Öğrenci Sayısı (Toplam Öğrenci)	0	0	0	41
Öğrenci Başına Düşen Kapalı Alanların m² si (Kapalı Alan m²'si/ Öğrenci Sayısı)	0	0	0	20,07

Fakültemiz ilk defa 2014 yılında öğrenci almaya başladığı için yıllar itibariyle karşılaştırma imkanı bulunmamaktadır.

1.2. Taşınır Malzeme Listesi

Tablo I.6 Taşınır Malzeme Listesi					
Hesap Kodu	I.Düzye Kodu	II. Düzey Kodu	Dayanıklı Taşınırlar	Ölçü Birimi	Miktar
253	02	05	Güç Elektroniği ve Basınçlı Makineler ile Aletleri	Adet	1
253	03	01	Yıkama, Temizleme ve Ütüleme Cihaz ve Araçları	Adet	5
253	03	02	Beslenme/Gıda ve Mutfak Cihaz ve Aletleri	Adet	3
253	03	05	Tıbbi ve Biyolojik Amaçlı Kullanılan Cihazlar ve Aletler	Adet	24
253	03	06	Araştırma ve Üretim Amaçlı Cihazları ve Aletleri	Adet	33
255	02	01	Bilgisayarlar ve Sunucular	Adet	22
255	02	02	Bilgisayar Çevre Birimleri	Adet	12
255	02	05	Ses, Görüntü ve Sunum Cihazları	Adet	1
255	02	99	Diğer Büro Makineleri ve Aletleri Grubu	Adet	7
255	03	01	Büro Mobilyaları	Adet	254
255	08	02	Öğrenmeyi Kolaylaştırıcı Ekipmanlar	Adet	5
255	11	02	Duvarda Sergilenen Süs Eşyaları	Adet	11

1.3- Eğitim Alanları, Derslikler ve Ofisler

Fakültemiz, 06 Haziran 2013 tarihinde kurulmuş olup, 2014-2015 Eğitim-Öğretim döneminde, 10 öğretim üyesi, 2 araştırma görevlisi, 4 idari personel, 41 öğrenci, 2 derslik, 5 laboratuvar ve 1 klinik ile eğitim hizmetine başlamış bulunmaktadır. Yıllar itibariyle öğrenci sayısı arttıkça, personel ve eğitim alanlarının (derslik, laboratuvar, klinik vb.) sayılarında artış olacağı düşünülmektedir.

Tablo I.7 Eğitim Alanları Derslikler					
Eğitim Alanı	Amfi (Adet)	Sınıf (Adet)	Bilgisayar Laboratuvarı (Adet)	Diğer Lab (Adet)	TOPLAM (Adet)
0-50 Kişilik	0	0	0	0	0
51-75 Kişilik	0	2	0	6	8
76-100 Kişilik	0	0	0	0	0
101-150 Kişilik	0	0	0	0	0
151-250 Kişilik	0	0	0	0	0
251-Üzeri Kişilik	0	0	0	0	0
TOPLAM	0	2	0	6	8

Fakültemizde 2 derslik, 5 laboratuvar (Parazitoloji, Biyokimya, Histoloji, Fizyoloji ve Anatomi Laboratuvarları) ile 1 Klinik bulunmaktadır.

Tablo I.8 Kapalı Mekanların Hizmet Alanlarına Göre Dağılımı (Adet)				
	Büro	Derslik (Amfi+Sınıf)	Laboratuvar (Bilgisayar+Diğer)	Diğer
Eğitim	11	2	6	0
TOPLAM	11	2	6	0

Fakültemizde, akademik ve idari personellere ait 11 adet ofis, 2 derslik ile deney, öğrenci uygulamaları, araştırma, teşhis, tedavi vb. çalışmalar için 5 adet laboratuvar ve 1 adet klinik bulunmaktadır.

Tablo I.9 Yıllara Göre Derslik Başına Düşen Öğrenci Sayıları (I.Öğretim)				
	2011 Yılı	2012 Yılı	2013 Yılı	2014 Yılı
Derslik Sayısı (Amfi+Sınıf)	0	0	0	2
Öğrenci Sayısı (I. Öğretim)	0	0	0	41
Derslik Başına Düşen Öğrenci Sayısı (Öğrenci Sayısı / Derslik Sayısı)	0	0	0	20,5

Tablo I.10 Dersliklerin Fiziki Durumu			
Derslik Sayısı (Amfi+Sınıf)	Dersliklerin Oturak Sayısı	I. Öğretim Öğrenci Sayısı	Dersliklerin Doluluk Oranı (Dersliklerin Oturak Sayısı/Örgün Öğretim Öğrenci Sayısı) *100
2	56	41	100

Fakültemiz derslikleri, bu yıl ve gelecek yıl için yeterli görülmektedir.

Tablo I.11 Dersliklerin Teknolojik Donanımı		
Derslik Sayısı (Amfi+Sınıf)	Projeksiyon Cihazı Olan Derslik sayısı	Dersliklerdeki Projeksiyon Cihazı Oranı (Projeksiyon Cihazı Olan Derslik Sayısı / Derslik Sayısı)*100
2	1	50

Dersliklerde Fakültemize ait projeksiyon cihazı bulunmamaktadır.

Tablo I.12 Yıllar İtibariyle Dersliklerin Teknolojik Donanımı				
	2011 Yılı	2012 Yılı	2013 Yılı	2014 Yılı
Derslik Sayısı (Amfi+Sınıf)	0	0	0	2
Projeksiyon Cihazı Olan Derslik Sayısı	0	0	0	1
Dersliklerdeki Projeksiyon Cihazı Oranı (Projeksiyon Cihazı Olan Derslik Sayısı /Derslik Sayısı)*100	0	0	0	50

Fakültemiz ilk defa 2014 yılında öğrenci almaya başladığından yıllar itibariyle karşılaştırma olanağı bulunmamaktadır.

1.4- Hastane Alanları

Hastanemiz yapım aşamasında olup, sağlık çalışmalarıyla ilgili bilgi verilememektedir. Ancak; geçici olarak hazırlanmakta olan tedavi üniteleri faaliyete geçtiğinde, önemli çalışmalar yapılacağı ve halka hizmet verileceği ve daha faydalı bilgiler verileceği düşünülmektedir.

Tablo I.13 Hastane Alanları		
Birim	Veteriner Fakültesi Dekanlığı Hayvan Hastanesi	
	Sayı (Adet)	Kapalı Alan(m²)
Klinik	1	195,56
Sterilizasyon Alanı	1	8,60
Diğer		
TOPLAM	2	204,16

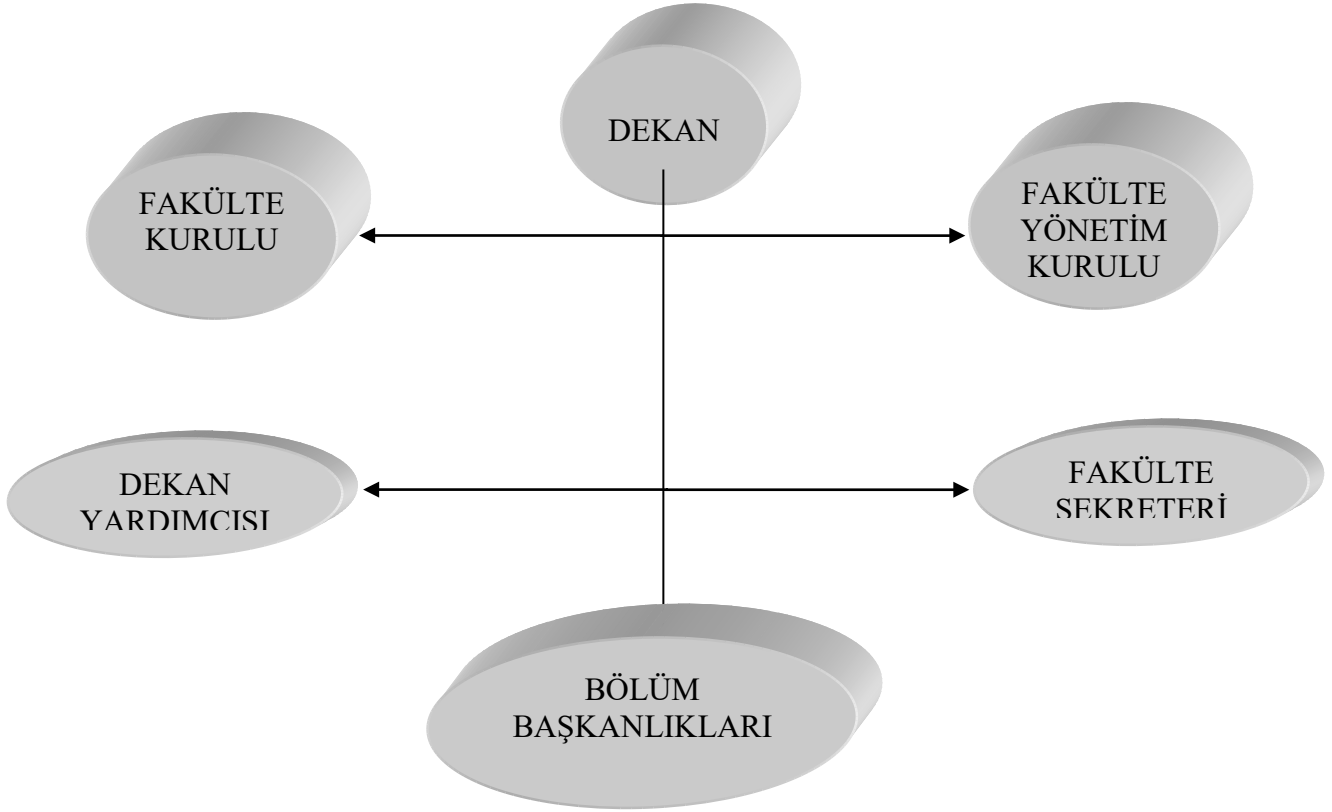
Kliniğimizde cerrahi ve dahiliye poliklinikleri bulunmaktadır.

2- Örgüt Yapısı

Fakülteler, fakülte ve birimlerinin temsilcisi olan dekan tarafından yönetilir. Dekan, kendine yardımcı olmak üzere, Fakültenin aylıklı öğretim üyeleri arasından en çok 2 kişiyi dekan yardımcısı olarak seçebilir.

Fakülte yönetim kurulu, idari faaliyetlerde dekana yardımcı bir organdır. Fakülte kurulu ise akademik bir organdır.

Fakülte idaresinin başında Dekan bulunur. Fakültede idari çalışmaları yürütmek üzere Fakülte Sekreteri bulunmaktadır. Dekan yardımcıları, akademik konularda Dekana yardım ederler. Fakülte; bölüm başkanlıklarından, bölüm başkanlıkları da anabilim dalı başkanlıklarından oluşmaktadır. Fakültemiz 5 bölüm ve 20 anabilim dalından oluşmaktadır.



3- Bilgi ve Teknolojik Kaynaklar

Fakültemiz, Üniversitemiz tarafından kullanılan bilişim sistemini kullanmaktadır (KBS, HYS, TKYS, EBYS, ÖOS vb.).

Maaş vb. ödemelerde Kamu Hesapları Bilgi Sistemi (KBS), mal ve hizmet alımlarında Harcama Yönetim Sistemi (HYS), Taşınır kayıt ve kontrol işlemlerinde Taşınır Kayıt ve Kontrol Sistemi (TKYS), resmi yazışmalarda Elektronik Belge Yönetim Sistemi (EBYS) ve öğrenci ile ilgili işlemlerde Öğrenci Otomasyon Sistemi (ÖOS) kullanılmaktadır.

Resmi yazışmalarda Elektronik Belge Yönetim Sistemi (EBYS) kullanılmaktadır. Bu hem kağıt israfını hem de zaman kaybını önlemektedir. Ancak; bazen yazı gönderilen kişiler veya birimlerin, gönderilen yazıları takip etmemelerinden kaynaklı iletişim aksaklıkları görülmektedir.

Öğrencilere; e-devlet uygulamalarını kullanmalarını özendirmek amacıyla e-devlet uygulamalarıyla kayıt yaptırma ve öğrenci belgesi alma imkanı sağlanmış bulunmaktadır.

Üniversitemiz genelinde aynı bilişim sistemi kullanıldığından, Fakültemizle diğer birimlerin sistemleri arasında tam bir uyumluluk bulunmaktadır.

3.1-Paket Programları ve Bilgisayarlar

Fakültemiz, Üniversitemizin kullandığı paket programları (KHBS, EBYS, ÖOS) kullanmakta olup, bilgisayar bilgileri aşağıdaki tabloda gösterilmiştir.

Tablo I.14 Paket Programları ve Bilgisayarlar				
Cinsi	İdari Amaçlı (Adet)	Eğitim Amaçlı (Adet)	Araştırma Amaçlı (Adet)	TOPLAM
Paket Programlar	2	1	0	3
Masaüstü Bilgisayar	7	0	0	7
Taşınabilir Bilgisayar	1	0	9	10

Tablo I.15 Yıllar İtibariyle Bilgisayar Sayıları				
Cinsi	2011	2012	2013	2014
Masaüstü Bilgisayar	0	0	0	7
Taşınabilir Bilgisayar	0	0	0	10
TOPLAM	0	0	0	17

3.2- Diğer Bilgi ve Teknolojik Kaynaklar

Tablo I.16 Diğer Bilgi ve Teknolojik Kaynaklar				
Cinsi	İdari Amaçlı (Adet)	Eğitim Amaçlı (Adet)	Araştırma Amaçlı (Adet)	Toplam
Projeksiyon	0	0	0	0
Akıllı Tahta	0	0	0	0
Barkot Okuyucu	0	0	0	0
Baskı Makinesi	0	0	0	0
Fotokopi Makinesi	0	0	0	0
Telefon Makinesi	0	0	0	0
Faks	0	0	0	0
Yazıcı (Barkot Yazıcısı Dahil)	8	3	0	11
Fotoğraf Makinesi	0	0	0	0
Kameralar	0	0	0	0
Televizyonlar	0	0	0	0
Tarayıcılar	1	0	0	1
Mikroskoplar	0	0	0	0

Tablo I.17 Laboratuvarlarda Bulunan Cihazlar		
Cihazın Adı	Hangi Kaynaktan Alındığı (Bütçe, Tübitak, Bap, Bağış vb.)	Adet
Dekanjelatör	Bütçe	2
Sıvı Azot Tankı	Bütçe	1
Pistole	Bütçe	16
Suni Vajen Seti	Bütçe	3
Suni Tohumlama Tankı	Bütçe	1
Çeker Ocak	Bütçe	1

4- İnsan Kaynakları

Fakültemizde Eğitim Öğretim (EÖH) ve Genel İdari (GİH) Hizmetleri sınıfları olmak üzere 2 hizmet sınıfında çalışan personelimiz bulunmaktadır.

Fakültemiz, 12'si Akademik ve 4'ü İdari personel olmak üzere toplam 16 personel ile hizmet vermektedir.

Fakültemiz yeni olduğu için akademik ve idari personel ihtiyacı bulunmaktadır. Yıllara göre öğrenci sayısı arttıkça personel ihtiyacımızın daha da artacağı düşünülmektedir.

4.1- Akademik Personel

Fakültemizde 12 Akademik personel bulunmaktadır. Öğretim elemanlarından 2 öğretim üyesi, başka üniversitelerden görevlendirme ile Fakültemizde hizmet vermektedir. Akademik personellerden bir öğretim üyesi 2547 sayılı Kanunun 16/a, bir öğretim üyesi de 40/b maddesine göre görevlendirilmiş olup, diğer personeller kadrolu olarak atanmıştır.

Fakültemizde, biri ÖYP ile gelen toplam 2 araştırma görevlisi bulunmaktadır.

Fakültemizde görev yapmakta iken yüksek lisans yapmak üzere 2547 sayılı Kanunun 35. maddesine göre başka bir üniversitede görevlendirilmiş, ÖYP Araştırma Görevlisi kadrosunda bulunan personelimiz bulunmaktadır.

Tablo I.18 Akademik Personel			
Unvan	Kadroların Doluluk Oranına Göre		
	Dolu	Boş	Toplam
Profesör	0	0	0
Doçent	0	2	2
Yrd. Doçent	8	6	14
Öğretim Görevlisi	0	0	0
Okutman	0	0	0
Uzman	0	0	0
Çevirici	0	0	0
Eğitim- Öğretim Planlamacısı	0	0	0
Araştırma Görevlisi	3	0	3
TOPLAM	11	8	19

Tablo I.19 Akademik Personel Değişim Tablosu				
Unvan	2011 Yılı	2012 Yılı	2013 Yılı	2014 Yılı
Profesör	0	0	1	1
Doçent	0	0	0	0
Yardımcı Doçent	0	0	0	8
Öğretim Üyeleri Toplamı	0	0	1	9
Öğretim Görevlisi	0	0	0	0
Okutman	0	0	0	0
Araştırma Görevlisi	0	0	0	3
Uzman	0	0	0	0
Öğretim Üyesi Dışındaki Akademik Personel Toplamı	0	0	0	3
TOPLAM	0	0	1	12

Kadrosu Fakültemizde olan akademik personel sayısı 11 iken; Harran Üniversitesi öğretim üyesi, 2547 sayılı Kanunun 16/a maddesine göre görevlendirme ile 2013 yılında

Fakültemize dekan olarak atanmış, Fakültemizde okutulan Anatomi dersini okutmak üzere, Kırıkkale Üniversitesi öğretim üyesi, 2547 sayılı Kanununun 40/b maddesine göre görevlendirme ile Fakültemize geldiğinden toplam akademik personel sayımız 13'e ulaşmış bulunmaktadır.

Tablo I.20 Fakültemizden Diğer Üniversitelerde-Kurumlarda Görevlendirilen Akademik Personel *(2547 s.k. 35.mad.,38.mad. vb)			
Unvan	Çalıştığı Bölüm	Görevlendirildiği Kurum	Kişi Sayısı
Araştırma Görevlisi	Temel Bilimler	Selçuk Üniversitesi	1
Araştırma Görevlisi	Klinik Bilimler	Ankara Üniversitesi	1
TOPLAM			2

ÖYP kapsamında Fakültemiz araştırma görevlisi kadrosuna atanan öğretim elemanlarımızdan biri; yüksek lisans yapmak üzere, Selçuk Üniversitesi Veteriner Fakültesi Histoloji ve Embriyoloji Anabilim Dalı Başkanlığı'nda, 2547 sayılı Kanununun 35. maddesi,

Diğer araştırma görevlisi ise; Yurtiçi Yabancı Dil Eğitimi almak üzere, Ankara Üniversitesi'nde, 2547 sayılı Kanununun 39. maddesine göre görevlendirilmiş bulunmaktadır.

Tablo I.21 Başka Üniversitelerden Fakültemizde Görevlendirilen Akademik Personel			
Unvan	Çalıştığı Bölüm	Geldiği Üniversite	Kişi Sayısı
Profesör	Klinik Bilimler	Harran Üniversitesi	1
Profesör	Temel Bilimler	Kırıkkale Üniversitesi	1
TOPLAM			2

2547 sayılı Kanununun 16/a maddesine göre, Harran Üniversitesi öğretim üyesi, Yükseköğretim Genel Kurulunca 19 Eylül 2013 tarihli ve 2013/23 sayılı Başkanlık kararı ile Fakültemize dekan olarak atanmıştır ve 2547 sayılı Kanununun 40/b maddesine göre, Kırıkkale Üniversitesi öğretim üyesi, Yürütme Kurulunun 10/09/2014 tarihli toplantısı ile 1 yıllığına Fakültemizde görevlendirilmiştir.

Tablo I.22 Akademik Personelin Yaş İtibariyle Dağılımı						
	23 yaş ve altı	23-30 yaş	31-35 yaş	36-40 yaş	41-50 yaş	51 yaş üzeri
Kişi Sayısı	0	4	5	2	2	0
Yüzde	0	31	39	15	15	0

Fakültemiz akademik personelinin % 70'i, 35 yaş ve altı bir yaşa sahiptir. Buna göre Fakültemiz akademik personeli, yaş değerlendirmesine göre genç ve dinamik bir yapıya sahiptir.

Tablo I.23 Akademik Personelin Hizmet Süresine Göre Dağılımı						
	1-3 yıl	4-6 yıl	7-10 yıl	11-15 yıl	16-20 yıl	21 yıl üzeri
Kişi Sayısı	6	1	2	1	2	1
Yüzde	46	8	15	8	15	8

Fakültemiz akademik personelinin % 46'sı, 3 yıl ve aşağı bir kıdeme, % 46'sı 7 yıl ve daha fazla bir kıdeme sahiptir. Buna göre akademik personel kadromuz, genç ve dinamik bir yapıya sahip olduğu görülmektedir.

Tablo I.24 Yıl İçinde Fakültemizde Göreve Başlayan Akademik Personel		
Ünvanı	Adı Soyadı	Başlama Tarihi
Profesör	Emine Ümran BOZKURT BÜYÜKÇOPUR	08/10/2014
Yardımcı Doçent	Burçak ASLAN	05/03/2014
Yardımcı Doçent	Özgür Yaşar ÇELİK	07/04/2014
Yardımcı Doçent	Memiş BOLACALI	25/03/2014
Yardımcı Doçent	Nevzat KONAR	08/05/2014
Yardımcı Doçent	Mustafa Oğuzhan KAYA	05/02/2014
Yardımcı Doçent	Hürrem Turan AKKOYUN	21/02/2014
Yardımcı Doçent	Mahire BAYRAMOĞLU AKKOYUN	17/04/2014
Yardımcı Doçent	Seyrani MERSİN	14/07/2014
Araştırma Görevlisi	Özlem BİÇİCİ	02/09/2014
Araştırma Görevlisi	Banu KANDİL	28/08/2014
Araştırma Görevlisi	Ali GÜLAYDIN	03/12/2014

Tablo I.25 Yıl İinde Fakültemizden Ayrılan Akademik Personel			
Unvanı	Adı Soyadı	Birimi	Nedeni
Araştırma Görevlisi	Banu KANDİL	Temel Bilimler	Yüksek Lisans

Yıl içinde biri görevlendirme ile olmak üzere toplam 12 öğretim elemanı Fakültemizde göreve başlamış olup, bir öğretim elemanı yüksek lisans yapmak amacıyla başka bir üniversitede görevlendirilmiştir.

4.2- İdari Personel

Kadrosu Fakültemizde olan 1 idari personel (Fakülte Sekreteri) bulunmaktadır. Diğer personeller, başka birimlerden görevlendirme ile Fakültemizde çalışmaktadır. Fakültemizin idari personel ihtiyacı olduğu açıktır. İlerde aksaklıkların olmaması için idari personel ihtiyacının giderilmesi gerekmektedir.

Tablo I.26 İdari Personel (Kadroların Doluluk Oranına Göre)			
	Dolu	Boş	Toplam
Genel İdari Hizmetler Sınıfı	1	6	7
TOPLAM	1	6	7

Fakültemizin idari işlemlerini yapmak üzere personel ihtiyacı olduğu gibi hayvanların bakımından sorumlu en az iki hayvan bakıcısına ve bir veteriner sağlık teknisyenine ihtiyacı bulunmaktadır.

Tablo I.27 İdari Personelin Kadrolara Göre Dağılımı			
Kadro Unvanı	Adet	Kadro Unvanı	Adet
Fakülte Sekreteri	1	Şef	1
Memur	2		

Fakültemiz kadrosunda bir idari personel bulunmaktadır. Diğerleri görevlendirme ile çalışmaktadır.

Tablo I.28 İdari Personelin Eğitim Durumu					
	İlköğretim	Lise	Ön Lisans	Lisans	Y.L. ve Doktora
Kişi Sayısı	0	0	1	3	0
Yüzde	0	0	25	75	0

Fakültemizde çalışan orta öğretim mezunu personel bulunmamaktadır.

Tablo I.29 İdari Personelin Hizmet Süresine Göre Dağılımı						
	1-3 yıl	4-6 yıl	7-10 yıl	11-15 yıl	16-20 yıl	21 yıl üzeri
Kişi Sayısı		2	1		1	
Yüzde		50	25		25	

Fakültemizde çalışan idari personellerin hizmet süreleri itibariyle tecrübeli olduğu gözlemlenmektedir.

Tablo I.30 İdari Personelin Yaş İtibariyle Dağılımı						
	23 yaş ve altı	23-30 yaş	31-35 yaş	36-40 yaş	41-50 yaş	51 yaş üzeri
Kişi Sayısı		1	1	1	1	
Yüzde		25	25	25	25	

Tablo I.31 Fakültemizde Göreve Başlayan İdari Personel Listesi		
Ünvanı	Adı Soyadı	Başlama Tarihi
Fakülte Sekreteri	Fatih KESİCİ	11/02/2014
Şef	Hüsamettin AKSU	07/07/2014
Memur	Canan SEVEN	20/02/2014
Memur	Adil ŞEN	26/08/2014
Memur	Leyla UÇAR	02/01/2014
Memur	Çiğdem RAZİ	12/02/2014

Fakültemizin idari personel yapısının genç ve dinamik bir yapıya sahip olduğu görülmektedir.

Tablo I.32 Fakültemizden 2014 Yılında Görevden Ayrılan İdari Personel Listesi			
Ünvanı	Adı Soyadı	Nedeni	Ayrılış Tarihi
Memur	Çiğdem RAZİ	Aylıksız İzne Ayrılma	18/08/2014
Şef	Leyla UÇAR	Şef Kadrosunu Kazanma	17/01/2014

Tablo I.33 Çalışanların Kadın Erkek Personel Dağılımı Sayıları					
	Kadın	Erkek	Toplam	K %	E %
Akademik Personel	5	8	13	38	62
İdari Personel	1	3	4	25	75
TOPLAM	6	11	17	35	65

Fakültemizde çalışan kadın personel oranı % 38, erkek çalışan oranını ise % 62'dir. Öğretim üyelerimizin 2'si ve idari personellerimizin 3'ü görevlendirme ile çalışmaktadır.

Tablo I.34 Hizmet Alımı Yoluyla Çalışan Özel Güvenlik Elemanı ve Temizlik Elemanı Sayısı				
	2011 Yılı	2012Yılı	2013 Yılı	2014 Yılı
Özel Güvenlik Elemanı Sayısı	0	0	0	0
Özel Temizlik Elemanı Sayısı	0	0	0	4

Fakültemizde görevli güvenlik elemanı bulunmamaktadır. Temizlik elemanı ise 3 şirket ve 1 İŞ-KUR görevlendirmesiyle gelen 4 personel bulunmaktadır.

Tablo I.35 Temizlik Personeli Başına Düşen Kapalı Alan	
Kapalı Alan m² si	822,77
Temizlik Personel Sayısı	4
Temizlik Personeli Başına Düşen Kapalı Alan (Kapalı Alan /Temizlik Personel Sayısı)	205,69

5- Sunulan Hizmetler

Fakültemiz 2014-2015 Eğitim – Öğretim döneminde, 41 öğrenci ile hizmete başlamış bulunmaktadır. Fakültemiz binası olmadığından, bize tahsis edilen binada birkaç birimle beraber, kısıtlı imkanlarla en iyi verim alınmaya çalışılmaktadır.

Eğitim hizmetinin kaliteli, anlaşılır, verimli ve teoriyi uygulamaya yönelik olan 5 laboratuvarımızın ve kliniğimizin bölümleriyle beraber hizmete açılması için çalışılmakta, kurulum ve onarım işleri devam etmektedir.

Fakültemiz akademik personellerince yürütülmek üzere, Üniversitemiz bünyesinde “*Yaban Hayvanları Koruma, Rehabilitasyon, Araştırma ve Uygulama Merkezi*”, “*Keçi*

Araştırma ve Uygulama Merkezi” ve “Küçükbaş Hayvan Araştırma ve Uygulama Çiftliği” kurulmuş olup, alt yapı çalışmaları devam etmektedir.

Kliniğimiz, öğrencilerin staj görecekları bir uygulama yeri olacağı gibi; halkımızın hayvanlarını muayene, teşhis, tedavi ve operasyon ettirebilecekleri, hayvan sağlığıyla ilgili her türlü hizmeti alabilecekleri bir yer olacaktır.

Kliniklerde, laboratuvarlarda ve dış sahada (açık alanda) yapılacak çalışmalarla hayvanlardan daha çok verim alınmasına, kalitenin artırılmasına ve farklı türlerin geliştirilmesine çalışılacaktır.

Et, süt, yumurta ve canlı hayvan satışı yapılarak, hem bölge halkının daha sağlıklı, kaliteli ve besin değeri yüksek ürünler sunulacak hem de Üniversitemize gelir getirici faaliyetler yapılmış olacaktır.

5.1.Eğitim Hizmetleri

Birim/Bölüm Adı	2011 Yılı	2012 Yılı	2013 Yılı	2014 Yılı
Veteriner	0	0	0	41
TOPLAM	0	0	0	41

Fakültemiz, ilk defa 2014-2015 Eğitim-Öğretim döneminde öğrenci almaya başlamış olup, ek yerleştirmeye birlikte 41 öğrencimiz bulunmaktadır.

Birim Adı	I. Öğretim			II. Öğretim			Toplam		Genel Toplam
	E.	K.	Top.	E.	K.	Top.	K.	E.	
Veteriner	28	13	41	0	0	0	0	0	41

Fakültemizde II. Öğretim bulunmamaktadır.

Birim Adı	ÖSYM Kontenjanı		ÖSYM Sonucu Yerleşen		Kayıt Yaptıran		Boş Kontenjan		Doluluk Oranı	
	YGS	LYS	YGS	LYS	YGS	LYS	YGS	LYS	YGS	LYS
Veteriner	3	0	38	0	41	0	0	0	100	0
TOPLAM	3	0	38	0	41	0	0	0	100	0

Yeni kurulan birimler öğrenci bulmakta zorlanırken, Fakültemizi kazananların tamamı kayıt yaptırdığı gibi ek kontenjanla gelenler de kayıt yaptırmış bulunmaktadır.

Tablo I.39 Yıllar İtibariyle Öğrenci Kontenjanı Doluluk Oranları				
	2011 Yılı	2012 Yılı	2013 Yılı	2014 Yılı
Lisans	0	0	0	100

Fakültemiz, öğrenci aldığı ilk yılda, tam doluluk oranıyla eğitim-öğretime başlamış bulunmaktadır.

Tablo I.40 2014/2015 Eğitim Öğretim Döneminde Kayıt Yaptıran Öğrencilerin Geldikleri İllere Göre Dağılımı		
İller	Öğrenci Sayısı	Kayıt Yaptıran Öğrenci İçindeki Yüzde Oranı %
Diyarbakır	8	20
Siirt	6	15
Mardin	5	12
Konya	4	10
Şanlıurfa	3	7
Diğer iller	15	36
TOPLAM	41	100

Fakültemizi kazanan öğrencilerin % 54'ü (22 öğrenci), bölgemizde yaşayan öğrenciler olduğu görülmektedir. Diğer bölgelerden gelen öğrencilerin oranı ise % 46'dır (19 öğrenci). Ancak; Fakültemizi kazanan Bölgemiz öğrencilerinin % 55'inin (12 öğrenci), ilk 5 tercihi arasında Fakültemiz bulunmamaktadır. Diğer bölgelerden kazanıp, ilk 5 tercihi arasında olan öğrencilerin oranı ise % 32'dir (7 öğrenci).

Bu da Fakültemizin, dışarıya açık, Türkiye genelinden öğrenci kazanma potansiyeline sahip olduğunu göstermektedir.

Tablo I.41 Lisans Programlarına 2014 Yılında Kayıt Yaptıran Öğrencilerin Mezun Oldukları Eğitim Durumuna Göre Dağılımı		
Tercih Sırası	Öğrenci Sayısı	Yüzdesi %
Fen Lisesi Mezunu	0	0
Anadolu Lisesi Mezunu	21	51
Meslek Lisesi Mezunu	2	5
Lise Mezunu	18	44
TOPLAM	41	100

Tablo I.42 Lisans ve Ön lisans Programlarına Kayıt Yaptıran Öğrencilerin Tercih Sıralarına Göre Dağılımı					
Lisans			Ön Lisans		
Tercih Sırası	Öğrenci Sayısı	Yüzdesi %	Tercih Sırası	Öğrenci Sayısı	Yüzdesi %
1-5 arasında tercih edenler	21	51	0	0	0
6-10 arasında tercih yapanlar	8	20	0	0	0
11-15 arasında tercih yapanlar	9	22	0	0	0
16 ve yukarisında tercih yapanlar	3	7	0	0	0
TOPLAM	41	100	0	0	0

Fakültemiz yeni açılmasına rağmen, Fakültemizi kazanıp kayıt yaptıran öğrencilerin % 51'inin ilk 5 tercihi arasında olması, Fakültemizin tercih edilen bir fakülte olduğunu göstermektedir.

Tablo I.43 Yurtdışı Sempozyum, Konferans, Kongre vb. Katılım Desteği (Döner Sermaye İşletmesince Verilen Dahil)			
Yıllar	Kongreye Katılan Kişi Sayısı	Desteklenen Kişi Sayısı	Destek Verilen Tutar (TL)
2014	1	1	1.500,00

Tablo I.44 Yurtiçi Sempozyum, Konferans, Kongre vb. Katılım Desteği (Döner Sermaye İşletmesince Verilen Dahil)			
Yıllar	Kongreye Katılan Kişi Sayısı	Desteklenen Kişi Sayısı	Destek Verilen Tutar(TL)
2014	2	2	2.730,69

Tablo I.45 Biriminizde Çalışan Personelin Yurt İçinde Katıldığı Etkinlikler (Üniversite Öğretim Üyeleri veya İdari Kesim Tarafından Katılan)					
	Sempozyum	Kongre	Konferans	Panel	Seminer
Katılan Kişi Sayısı		2			

2014 yılında yurt dışına 1, yurt içinde yapılan kongrelere 2 öğretim üyemiz katılmıştır.

5.2.Yayınlarla İlgili Faaliyet Bilgileri

Tablo I.46 Biriminizde Çalışan Akademik Personel Tarafından SCI Expanded, SCI , SSCI, AHCI Kapsamındaki Dergilerde Yayınlanan Makale Sayısı						
Sıra no	Makale Sahibinin Adı Soyadı	2014				TOPLAM
		SCI Expanded	SCI	SSCI	AHCI	
1	Yrd. Doç. Dr. Mustafa Oğuzhan KAYA	-	4	-	-	4
2	Yrd. Doç. Dr. Nevzat KONAR	-	6	-	-	6
3	Yrd. Doç. Dr. Hürrem Turan AKKOYUN	-	1	-	-	1
TOPLAM		-	11	-	-	11

Tablo I.47 Yıllar İtibariyle Öğretim Üyesi Başına Düşen Makale Sayıları				
	2011	2012	2013	2014
SSCI-SCI Expanded -SCI- AHCI Kapsamında Yayınlanan Makale Sayıları	-	-	-	11
Öğretim Üyesi Sayısı	-	-	-	10
Öğretim Üyesi Başına Düşen Makale Sayısı	-	-	-	1

Tablo I.48 Diğer Yayınlanan Makale Sayıları)							
Sıra No	Unvan	Adı Soyadı	Uluslararası Hakemli Dergi	Uluslararası Hakemsiz Dergiler	Ulusal Hakemli Dergiler	Ulusal Hakemsiz Dergiler	TOPLAM
1	Yrd. Doç. Dr.	Hürrem Turan AKKOYUN	-	-	1	-	1
2	Yrd. Doç. Dr.	Mahire B. AKKOYUN	1	-	1	-	2
TOPLAM			1	-	2	-	3

Tablo I.49 Yayımlanan Bildiri Sayıları							
Sıra No	Unvan	Adı Soyadı	Uluslararası Poster Bildiri	Uluslararası Sözlü Bildiri	Ulusal Poster Bildiri	Ulusal Sözlü Bildiri	TOPLAM
1	Yrd. Doç. Dr.	Mahire B. AKKOYUN	-	-	3	-	3
2	Yrd. Doç. Dr.	Memiş BOLACALI	-	-	-	1	1
TOPLAM			-	-	3	1	4

6- Yönetim ve İç Kontrol Sistemi

(Mali Yönetim ve Harcama Öncesi Kontrol Sistemi)

Fakültemizin personel ihtiyacı Rektörlük Makamına bildirilir. İhtiyaç atama veya görevlendirme yolu ile karşılanır.

Akademik personelin alınmasında; kadro için ilana çıkılması, başvuruların alınması ve değerlendirilmesi, yönetim kurulu kararı alınması, atama işleminin gerçekleştirilmesi için sonucun İnsan Kaynakları birimine bildirilmesi ve atamanın yapılması süreçleri izlenmektedir.

Satın alma sürecinde izlenecek yol: İhtiyacın ortaya çıkması ile İhtiyaç bildirimi ve görevlendirme oluru alındıktan sonra piyasa araştırması yapılarak yaklaşık maliyet belirlenir ve harcama yetkilisinin onayına sunulur. Onay alındıktan sonra piyasa araştırması yapılarak Piyasa Fiyat Araştırması Tutanağı hazırlanır ve harcama yetkilisinin onayına sunulur. Onaydan sonra yükleniciden hizmetin yapılması/malın temin/teslim edilmesi istenir. Yapılan hizmetin yapılması veya malın tesliminden sonra muayene ve kabul işlemleri yapılır. Bu işlem tamamlandıktan sonra fatura kestirilir, gerekiyorsa taşınır sistemine giriş yapılır. Yüklenicinin vergi/SGK borcu ve yasaklı olmadığına dair teyit alındıktan sonra hazırlanan evraklar ödeme emri ekinde ödeme birimine gönderilir. Yükleniciye ödeme yapılarak süreç tamamlanmış olur.

Ödeme evrakları ve diğer evraklar, gerçekleştirme görevlisi ve ilgili kişilerin paraflaması ile birim yöneticisi tarafından kontrol edildikten sonra ilgili birime gönderilir. Ödemeyi gerektiren evraklar ise ödeme biriminde kontrol edildikten ve onay verildikten sonra ödeme yapılmaktadır.

İlgili süreçlerde yetki ve sorumluluk, bu süreçte parafı ve imzası olan personellere aittir.

II- AMAÇ ve HEDEFLER

A. Birim Amaç ve Hedefleri

Stratejik Amaçlar	Stratejik Hedefler
Stratejik Amaç-1: Evcil ve yabani hayvan hastalıkları ve zoonoz hastalıkların tanı ve tedavileri, hayvansal verim ve üretimin artırılması, hayvansal gıdaların muayene ve kontrolü konularında bilgi ve birikime sahip yetkin, aydın Veteriner Hekimlerin topluma kazandırılması.	Hedef-1: Uygulamalı eğitime ağırlık verilmesi.
	Hedef-2: Alanında uzaman ve yetkin öğretim elemanlarının temin edilmesi.
	Hedef-3: Laboratuvarların kurulması ve iç donanımın yapılması (İhtiyaç duyulan tüm mal ve malzemenin temin edilmesi).
Stratejik Amaç-2: Eğitim, araştırma ve teşhise yönelik analiz işlemlerini yürütmek.	Hedef-1: Laboratuvarların kurulması ve iç donanımının yapılması.
	Hedef-2: Çiftlik kurulması.
	Hedef-3: Canlı hayvan alımı yapılması ve yetiştirilmesi
Stratejik Amaç-3: Her türlü muayene, teşhis, tedavi ve operasyonu gerçekleştirmek.	Hedef-1: Hayvan hastanesi kurulması

B. Temel Politikalar ve Öncelikler

Siirt Üniversitesi Veteriner Fakültesi'nin temel politika ve öncelikleri;

Evrensel insani değerler ışığında güncel bilgi ve teknolojiyi kullanarak en az bir yabancı dil bilen; yabancı hayvanlar dahil tüm evcil hayvanların yetiştirilmesi, sağlıklı yaşaması ve çiftlik hayvanlarında ekonomik üretim yapılabilmesi için anatomik, fizyolojik bilgileri yanında her tür hastalık, tanı ve sağaltımına ilişkin, bilgili ve sürekli kendisini geliştiren; halk sağlığı açısından önemli her türlü zoonoz hastalığın bulaşma yolları, tedavisi ve korunma yolları ile çiftlikten sofraya gıda güvenliğini sağlayabilen; mesleki bilgisini ülkesi ve halkının gönenci için kullanan, etik değerler ve çevreye saygılı, üstün nitelikli, çağdaş veteriner hekim ve uzmanlar yetiştirmek;

Bölgesinde üretici, hayvan sahipleri ve ilgili firmalara her türlü danışmanlık, laboratuvar tanısı ve tedavi hizmeti vermek, hayvan hastalıklarının teşhisine yönelik kaliteli hizmet sunmak ve uluslararası düzeyde bilimsel araştırmalar yapmak;

III- FAALİYETLERE İLİŞKİN BİLGİ VE DEĞERLENDİRMELER

A- Mali Bilgiler

1- Bütçe Uygulama Sonuçları

Fakültemiz ana bütçesini Rektörlük tarafından her yıl ayrılan ödenekler oluşturmakta, kısmen de döner sermaye katkısı sağlanmaktadır. Bu ödeneklerin bütçe tertipleri ile 2014 mali yılına ait bütçe uygulama sonuçları **Tablo III.1**'de gösterilmiştir.

Tablo III.1 Hazine Yardımı						
	Bütçe Ödeneği	Serbest Ödenek (b)	Gerçekleşme Durumu % (a*100)/b	Kesin Harcama (a)	Kalan Ödenek	Açıklama
01- Personel Giderleri	470.000	470.000	99	468.512,81	1.487,19	Başlangıç ödeneğinden 20.000 TL düşülmüştür.
02- Sos. Güv. Kur. D. Prim. Giderleri	54.000	54.000	99	53.532,01	467,99	Başlangıç ödeneğine 54.000 TL eklenmiştir.
03- Mal ve Hizmet Alım Giderleri	106.000	106.000	75	79.950,22	26.049,78	Başlangıç ödeneğine 79.000 TL eklenmiştir.
TOPLAM	630.000	630.000	96	601.995	28.005	

Fakültemiz çiftlik projesi ödemesi için eklenen 15.000,00 TL, 2014 yılında harcanmadığından bütçe artığı normalden fazla çıkmıştır. Ancak genel toplama bakıldığında bütçenin büyük oranda harcandığı görülmektedir.

Tablo III.2. Ekonomik Sınıflandırma Bazında Yapılan Harcamalar						
Ekonomik Kod				Ekonomik Sınıflandırmanın Adı	2014 Yılı Harcama Tutarı	
I	II	III	IV			
01	1	1	01	Temel Maaşlar	134.811,57	
01	1	2	01	Zamlar ve Tazminatlar	67.574,76	
01	1	3	01	Ödenekler	251.434,02	
01	1	4	01	Sosyal Haklar	7.734,97	
01	1	5	01	Ek Çalışma Karşılıkları	6.957,49	
02	1	6	01	Sosyal Güvenlik Primi Ödemeleri	32.799,37	
02	1	6	02	Sağlık Primi Ödemeleri	20.732,64	
03	2	1	01	Kırtasiye Alımları	885,00	
03	2	1	05	Baskı ve Cilt Giderleri	250,00	
03	2	2	01	Su Alımları	6.449,42	
03	2	3	03	Elektrik Alımları	3.128,60	
03	2	9	90	Diğer Tüketim Mal ve Malzemesi Alımları	1.544,94	
03	3	1	01	Yurtiçi Geçici Görev Yollukları	8.498,18	
03	3	2	01	Yurtiçi Sürekli Görev Yollukları	12.792,75	
03	3	3	01	Yurtdışı Geçici Görev Yollukları	1.500,00	
03	5	2	02	Telefon Abonelik ve Kullanım Ücretleri	676,50	

03	7	1	01	Büro ve İşyeri Mal ve Malzeme Alımları	9.453,45
03	7	1	02	Büro ve İşyeri Makine ve Teçhizat Alımları	17.461,96
03	7	1	90	Diğer Dayanıklı Mal ve Malzeme Alımları	3.308,72
03	8	1	02	Okul Bakım ve Onarımı Giderleri	14.000,70

2- Temel Mali Tablolara İlişkin Açıklamalar

Fakültemiz yeni kurulduğundan ve gelişmekte olduğundan; personel hareketliliği ve buna bağlı olarak da mal ve malzeme talebi artmakta, oluşan bütçe açığı, birim başlangıç ödeneğine eklemeler yapılarak açıklar kapatılmaktadır.

2014 yılında; personel giderlerinden 20.000,00 TL düşülmüş, buna karşılık sosyal güvenlik primleri için 54.000,00 TL ekleme,

Tüketime yönelik mal ve malzeme alımlarına 5.000,00 TL, yolluklara 10.000,00 TL, hizmet alımlarına 15.000,00 TL, dayanıklı mal ve malzeme alımlarına 34.000,00 TL ve gayri menkul mal bakım ve onarımlarına 15.000,00 TL ekleme yapılarak ihtiyaç karşılanmıştır.

3- Mali Denetim Sonuçları ve Diğer Hususlar

Fakültemiz işlemleri ile ilgili her hangi bir denetim raporu bulunmamaktadır. Birim içinde gerekli kontroller yapıldıktan sonra ödeme evrakı, ekleri ile birlikte ödeme birimine gönderilmekte ve yapılan kontrollerden sonra hak sahibine ödeme yapılmaktadır.

Tablo III.4. İhale Kanunu Çerçevesinde Yapılan Alımlar						
İhale Türü	Mal Alımı		Hizmet Alımı		Yapım İşi	
	Sayı	Tutar	Sayı	Tutar	Sayı	Tutar
Doğrudan Temin	6	31.009,13			1	14.000,70
Pazarlık						
Açık İhale						

Fakültemiz tarafından 4734 sayılı Kanununun 22/d maddesi kapsamında alımlar yapılmaktadır. Limit üstü alımlar, Üniversitemizin ihale birimi tarafından yapılmaktadır.

IV- KURUMSAL KABİLİYET ve KAPASİTENİN DEĞERLENDİRİLMESİ

A- Üstünlükler

- 1- Genç ve dinamik bir personel yapısına sahip olması,
- 2- Genç personellerin yararlanabileceği tecrübeli personellerin varlığı,
- 3- Bölgenin araştırma, inceleme ve deneyler için doğal laboratuvar görevi görmesi,
- 4- Bölge halkının geçim kaynağının tarım ve hayvancılığa dayanması,
- 5- Bölge halkının duyduğu güven, inanç ve ilgisi,
- 6- Gelişme ve büyüme potansiyeli,
- 7- Personellerin başarı isteği ve bu yöndeki çabası, çalışması,
- 8- Bilimsel yöntemlerle ve araştırmalarla halka hizmetin olmaması,
- 9- Akademik personele ekonomik yönden katkı sağlanması,
- 10- Personel temininde kolaylık,
- 11- Tarihi ve kültürel bir mirasa sahip olması vb.

B- Zayıflıklar

- 1- Gerekli alt yapı hizmetlerinin henüz tamamlanmamış olması,
- 2- Kendimize ait hizmet binasının olmaması,
- 3- Gelişmiş şehirlere uzak olması,
- 4- Teknolojik alt yapı eksikliği,
- 5- Sosyal alanların ve aktivitelerin yetersizliği,
- 6- Hava kirliliği,
- 7- İdari personel için sosyal ve ekonomik açıdan çekici olmaması,
- 8- Piyasan kaliteli, ekonomik ve zamanında mal/hizmet temininin zor olması,
- 9- Bilgi ve tecrübe eksikliği,
- 10- Personel yetersizliği,
- 11- Başka şehirlere gelen personelin gitmek istemesi,
- 12- Yazışmalarda kullanılan sistemin verimli kullanılamaması vb.

C- Değerlendirme

Bölgemizdeki tek Veteriner Fakültesi olmamız; Siirt ili çevresinin yüksek hayvancılık potansiyeli ve yabancı hayatın zenginliği; ekonomik, coğrafik ve iklim özellikleri bakımından tercih edilen bir ilde bulunuluyor olmak; ülkemizin Avrupa Birliği'ne uyum sürecinde olması ve bu kapsamda Veteriner Hekimlik mesleğinin insan ve hayvan sağlığı açısından önemi ve gerekliliğinin daha iyi anlaşılması; Mardin, Şırnak, Batman ve Siirt illerini kapsayan Dicle Kalkınma Ajansı'nın (DİKA) bulunması ve ondan yararlanılması da fakültemizin sahip olduğu önemli fırsatlardır.

V- ÖNERİ VE TEDBİRLER

Fakültemizde verilen eğitimin niteliğini artırmak için yeterli mali bütçeye, akademik ve idari personel kadrosuna ihtiyaç duyulmaktadır. Bütçe miktarının artırılması, yeterli kadro tahsisi, fiziki alt yapı eksikliklerinin giderilmesi için öncelikle Rektörlük Makamı'nın girişimlerde bulunması beklenmektedir.

Hayvan hastanesinin kurulması, eğitim ve hayvan sağlığı hizmetlerindeki kaliteyi büyük ölçüde artıracaktır. Diğer taraftan fakülte eğitim binaları için ödenek ayrılması ve inşaatlarına biran önce başlanması gerekmekte, aksi halde yapılan planlamalar ve hedeflerin gerçekleşmesi mümkün olmayacaktır.

Akademik personel ve öğrenci sayısı ile uyumlu oranda ve yeterli sayıda yardımcı ve teknik personel temin edilmesi, akreditasyon sürecine katkıda bulunacaktır. Ayrıca idari personelin maaş ve özlük haklarında iyileştirme yapılması daha nitelikli hizmetlerin gerçekleştirilmesinde yararlı olacaktır.

Öğrenci kontenjanları fakültenin fiziki kapasitesine uyumlu hale getirilmeli, talep edilenden daha fazla öğrenci alınmamalıdır. Aksi halde öğrenci eğitimi ve uygulamalarda hedeflenen başarının yakalanması mümkün olmayacak, öğrenci merkezli ve sorundan çözüme ulaşmayı hedefleyen çözümsel eğitim modelimiz sektöre uğrayacak ve istenen hedefe ulaşamayacaktır.

Kalkınma ajansının bölge hayvancılığını geliştirecek projelere kaynak sağlaması, bu anlamda fakültemizin bu ajansla temasının artırılmasına çalışılmaktadır. Fakültemize daha çok kaynaktan, daha fazla proje desteği alabilmek için öğretim üyelerimiz sürekli bilgilendirilmekte ve huzurlu bir çalışma ortamı sağlanarak teşvik edilmektedir.

İÇ KONTROL GÜVENCE BEYANI

Harcama yetkilisi olarak yetkim dahilinde;

Bu raporda yer alan bilgilerin güvenilir, tam ve doğru olduğunu beyan ederim.

Bu raporda açıklanan faaliyetler için idare bütçesinden harcama birimimize tahsis edilmiş kaynakların etkili, ekonomik ve verimli bir şekilde kullanıldığını, görev ve yetki alanım çerçevesinde iç kontrol sisteminin idari ve mali kararlar ile bunlara ilişkin işlemlerin yasallık ve düzenliliği hususunda yeterli güvenceyi sağladığını ve harcama birimimizde süreç kontrolünün etkin olarak uygulandığını bildiririm.

Bu güvence, harcama yetkilisi olarak sahip olduğum bilgi ve değerlendirmeler, iç kontroller, iç denetçi raporları ile Sayıştay raporları gibi bilgim dahilindeki hususlara dayanmaktadır.

Burada raporlanmayan, idarenin menfaatlerine zarar veren herhangi bir husus hakkında bilgim olmadığını beyan ederim. (Yer-Tarih)

Prof. Dr. Nihat ŞINDAK
Dekan